

PAUSE CIGARETTE À L'ICM-HÔPITAL DE LA SALPÊTRIÈRE, PARIS

DANS LA VIE, C'EST LES DÉTAILS
QUI FONT LA DIFFÉRENCE...



DANS LA MALADIE, AUSSI.
ELLE S'INSINUE DANS LES INTERSTICES DE L'ESPRIT,
PERSONNE NE LA REMARQUE, NI L'ENTOURAGE,
NI LE PATIENT...



OU ALORS LE PATIENT LA NIE, LA MINIMISE
TANT QU'ELLE N'EST PAS FLAGRANTE.
C'ÉTAIT LE CAS DE MADAME A.



APPELONS-LA ADELE : 54 ANS, TROIS ENFANTS
UN COMPAGNON AIMANT, UNE BANDE D'AMIS
ET SON TRAVAIL, LE PILIER DE SON EXISTENCE.



ELE ÉTAIT DÉCORATRICE, DESSINAÏT LES SETS POUR
LA TÉLÉ, LE CINÉMA, ASSORTISSAÏT LES OBJETS, LES TISSUS,
LES COULEURS... UNE SPÉCIALISTE DU DÉTAIL.



ET JUSTEMENT CE SONT LES DÉTAILS QUI ONT CLOCHÉ EN PREMIER.

PFFF ! J'AI ESSAYÉ 10 PAIRES DE LUNETTES,
4 OPHTALMOLOGES ET JE N'ARRIVE TOUJOURS PAS
À LIRE CORRECTEMENT !



ELLE N'AVAIT JAMAIS ÉTÉ UNE GRANDE LECTRICE,
ELLE POUVAIT SE PASSER DU DERNIER ROMAN.



ALEXIE SIGNIFIE PERTE DE LA LECTURE, LES MOTS SE BROUILLENT, UNE PAGE DEVIENT UN TABLEAU ABSTRAIT COMME POUR UN ENFANT DE MATERNELLE.

C'EST IMPRESSIONNANT, LES ALEXIQUES,
ILS SAVENT TOUJOURS ÉCRIRE MAIS NE PEUVENT
PLUS LIRE CE QU'ILS ONT ÉCRIT.

C'EST MOI QUI AI ÉCRIT ÇA ?

BEN, OUI, MAMAN.

IMPOSSIBLE, ON N'Y
COMPREND RIEN !



ENSUITE LES OBJETS D'ADÈLE ONT COMMENCÉ À SE MUTINER
CONTRE «LE BON GÔT». SES COMPOSITIONS SONT DEVENUES
ÉTRANGES, PUIS INCONGRUES.

ADÈLE, JE NE SAIS PAS CE QUI TE PREND :
ON NE PEUT PAS FILMER UN SET SI MAL FICHU!



L'UN APRÈS L'AUTRE SES COMMANDITAIRES L'ONT ABANDONNÉE.

JE N'Y CROIS PAS,
ILS ONT RÉSILIÉ LE CONTRAT!
QU'EST-CE QUE JE VAIS FAIRE ?



SEULE UNE COPINE LUI RESTAIT FIDÈLE PAR AMITIÉ ET
RATTRAPAIT SES BOURDES.

SES REVENUS NE LUI PERMETTAIENT PLUS DE SE PAYER
LES SORTIES, LES BEAUX HÔTELS. ELLE N'ÉTAIT PLUS
BRANCHÉE. SA BANDE D'AMIS A PRIS LE LARGE AVEC
SON COMPAGNON, QUI AVAIT TOUJOURS VÉCU À SES CROCHETS.

ADELG, ESSAIE DE COMPR... T'ES UN MINABUE !
PARTIR AVEC GÉRALDINE,
C'EST DÉGUEULASSE !



HEUREUSEMENT LES TROIS COPINES DU BON VIEUX
TEMPS NE LA LÂCHAIENT PAS.

PRÊTE POUR LE
JOGGING ?!?

ELLE FAIT SEMBLANT
DE NE PAS NOUS CONNAÎTRE
POUR RESTER PARESSER
AU LIT!



ELLES PRENAIENT SON REGARD ÉGARÉ POUR UNE COMÉDIE
ET ADÈLE JOUAIT LE JEU.

TESSST! J'AURAIS DÛ CRIER
"ON N'A BESOIN DE RIEN"
À TRAVERS LA PORTE!

ALLEZ, OUSTE!



ELLE AVAIT DU MAL À RECONNAÎTRE LES VISAGES, IL FAUT DIRE
QUE C'EST COMPLEXE UN VISAGE, SI CHANGEANT AVEC
LES ÉMOTIONS, A LUMIÈRE...

LES AGNOSIQUES COMME ADELE S'AGRIPPENT
À D'AUTRES SIGNES DISTINCTIFS : UN GESTE, UN ACCENT...
ILS S'ACCROCHENT, ILS NIENT, ILS SE TROMPENT
EUX-MÊMES ET FINALEMENT ILS LÂCHENT.

TU DEVRAIS CONSULTER, ADELE.
J'AI UNE COPINE À LA SALPÊTRIÈRE

JE N'AI PLUS CONFIANCE
DANS LES OPHTALMO.

CE N'EST PAS UNE OPHTALMO
JE VAIS T'ACCOMPAGNER, T'INQUIÈTE PAS.



QUAND ELLES ONT DÉBARQUÉ JE CONNAISSAIS DÉJÀ TOUTE L'HISTOIRE.

J'AI DES GROS PROBLÈMES DE VISION ET POURTANT
ON NE ME TROUVE RIEN D'ANORMAL.

ENEZ, ON VA FAIRE DES TESTS.



ELE ME FOUILLAIT DU REGARD COMME UN PAYSAGE INCONNU
À LA RECHERCHE D'UN TRONC D'ARBRE, D'UNE CLAIRIÈRE POUR SE REPÉRER.

EUE S'EXPRIMAIT CORRECTEMENT. À L'ÉCOUTER, TOUT SEMBLAIT EN ORDRE. RIEN À SIGNALER DU CÔTÉ DU CALCUL MON PLUS. LA LECTURE, PAR CONTRE, ÉTAIT TRÈS AFFECTÉE.

O...C...É...A...N...



VOUS POUVEZ NOMMER CES OBJETS ?

EUH...



C'EST UNE TIGE EN BOIS QUI SE TERMINE
PAR UN LINGOT MÉTALLIQUE TRÈS LOURD...

ÇA SERAIT À QUOI ?

À PRESSER...
À APLANIR DES EXCROISSANCES...



PRIS UN PAR UN, LES MÊMES OBJETS LUI PARLAIENT ENCORE.

SES COPIES ÉTAIENT "SERVILES" : ELLE REPRODUISAIT LES IMAGES SANS EN COMPRENDRE LA SIGNIFICATION.



PAR CONTRE SON IMAGINATION RESTAIT INTACTE :
ELLE POUVAIT DESSINER UN ARROSOIR PAR COEUR



SAUF QUE LE LENDEMAIN ELLE NE LE RECONNAISSAIT PLUS.

QU'EST-CE QU'IL LUI ÉTAIT ARRIVÉ ?

LES NEURONES DES PARTIES OCCIPITALE,
PARIÉTALE ET TEMPORALE POSTÉRIEURES
DE SON CERVEAU S'ATROPHIAIENT.



LE NERF OPTIQUE ENVOIE LES IMAGES DE LA RÉTINE
À CETTE PARTIE DU CERVEAU RESPONSABLE DE LA VISION...

C'EST OÙ ÇA ?

LA, DERRIÈRE, AU NIVEAU DE LA NUQUE...



PLUSIEURS ZONES CÉRÉBRALES S'ACTIVENT, ON PENSE QUE
CHACUNE A UNE FONCTION SPÉCIALISÉE: IDENTIFIER DES VISAGES
DES LETTRES, DES OBJETS...

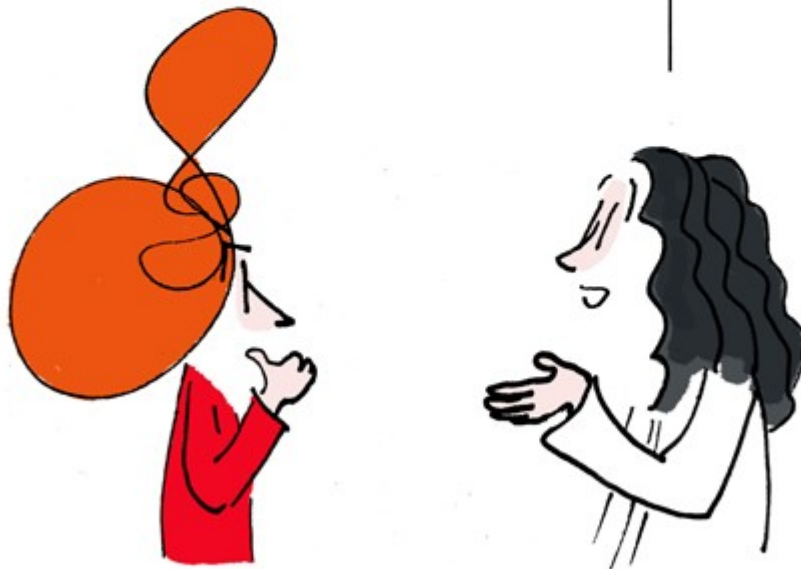
ELLES INTÉRAGISSENT MAIS ON NE SAIT
PAS ENCORE COMMENT.



EN GROS, QUAND TU REGARDES CE TÉLÉPHONE,
L'INFORMATION VISUELLE SUIT DEUX CHEMINS :
LA VOIE DU "QUOI" PERMET D'IDENTIFIER L'OBJET
ET LA VOIE DU "OÙ" PROGRAMME
LE MOUVEMENT POUR L'ATTEINDRE.



DANS LE CAS D'ADÈLE LES MOUVEMENTS ÉTAIENT COHÉRENTS,
SIGNIFIE QUE SA VOIE DU «OU» FONCTIONNAIT CORRECTEMENT,
MAIS LA VOIE DU «QUOI» ÉTAIT GRAVEMENT ATTEINTE :
ELLE N'ARRIVAIT PLUS À IDENTIFIER LE MARTEAU.

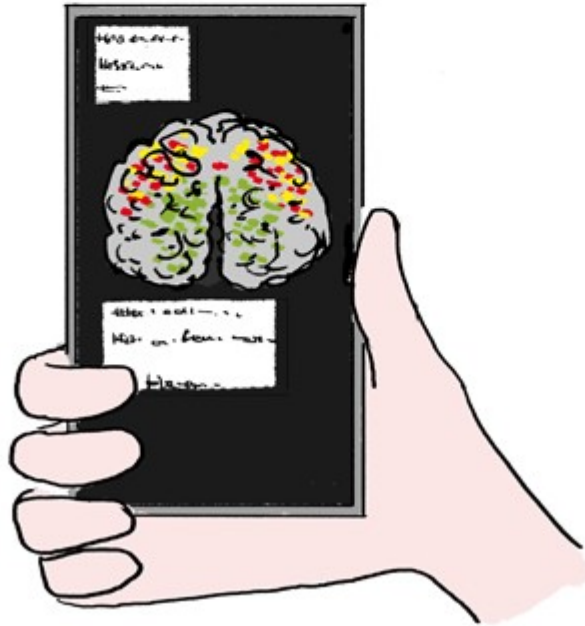


L'IMAGERIE MÉDICALE MONTRAIT UNE RÉGÉNÉRESCENCE
DES ZONES OCCIPITALES. REGARDE CETTE IMAGE DE
SON CERVEAU...



UN CERVEAU QUI «CONSUME» PEU DE GLUCOSE EST ATROPHIÉ,
DANS L'IMAGE, C'EST LA PARTIE EN VERT: ELLE ÉTAIT TRÈS ÉTENDUE.

ET ALORS ?



ET ALORS SON ÉTAT CÉRÉBRAL ÉTAIT PLUS COMPROMIS
QUE CE À QUOI JE M'ATTENDAIS : CE QUI SIGNIFIE QUE
DANS SES 3-4 ANS DE MALADIE ELLE AVAIT
BEAUCOUP COMPENSÉ.



PLUS IL EST JEUNE PLUS UN CERVEAU MALADE
ARRIVE À COMPENSER SON DÉFICIT.



C'EST COMME DANS CES LABYRINTHES
ÉLECTRONIQUES: SI LA VOÏE DU «QUOI» EST
BOUCHÉE, LES NEURONES TROUVENT
DES CHEMINS ALTERNATIFS POUR IDENTIFIER
TANT BIEN QUE MAL L'OBJET DE LA VISION.

TU VEUX DIRE QUE LE CERVEAU
TROUVE UN CHEMIN POUR CONTOURNER
LA ZONE ENDOMMAGÉE ?

OUI. ET DANS QUELQUES ANNÉES
L'IMAGERIE MÉDICALE POURRA
NOUS MONTRER QUELLES CONNECTIONS
S'ACTIVENT DANS LA TÊTE D'UNE ADÈLE
POUR LUI PERMETTRE DE FAIRE SES COURSES
MALGRÉ TOUT.



ELLE DEVAIT SE TROMPER DE PLUS EN PLUS SOUVENT
MAIS UN QUELQUE CHOSE LUI PERMETTAIT ENCORE
DE CHOISIR SES FRUITS AU SUPERMARCHÉ.



PEUT-ÊTRE LA COULEUR, OU L'HABITUDE DE LES TROUVER
TOUJOURS À LA MÊME PLACE...



ELLE RECONNAÎSSAIT PEUT-ÊTRE LE PARFUM D'UNE CLÉMENTINE,
OU LE VELOUTÉ D'UNE PÊCHE.

CES MALADIES SUIVENT LE PARCOURS INVERSE DE L'ONTOGÉNÈSE :
ELLES ATTAQUENT LA PARTIE LA PLUS ÉVOLUÉE DU CERVEAU
POUR PROGRESSER ENSUITE VERS LA PARTIE « PRIMAIRE ».
L'OLFACTION, L'OÛIE, LE TOUCHER RESTENT ASSEZ PRÉSERVÉS.

ET TU LUI AS DIT
LA VÉRITÉ ?

ELLE L'A EXIGÉE.



QU'EST-CE QUE J'AI, DOCTEUR?

| UNE MALADIE DÉGÉNÉRATIVE QUI...
APPELEZ-LA PAR SON NOM. |
| UNE FORME RARE D'ALZHEIMER...



LA RÉHABILITATION VOUS AIDERA À...

ARRÊTEZ LES BOBARDS !
JE PEUX GUÉRIR ?

JE NE PENSE PAS, MAIS
VOUS POURREZ...

STOP, j'ai compris !



J'ai PEUR POUR LES ENFANTS...

LA RÉHABILITATION POURRAIT
STABILISER VOTRE SITUAT...

BULLSHIT, DOCTEUR...



JE NE M'Y ATTENDAIS PAS. ELLE ÉTAIT IMPITOYABLE ET
EN MÊME TEMPS PANIQUÉE. UN MÉLANGE DE FORCE ET DE FAIBLESSE.

C'EST VRAI? ON NE PEUT RIEN??

LA PHARMACOLOGIE EST TRÈS EN RETARD
DANS CES MALADIES. LA RÉHABILITATION PEUT
RETARDER LE DÉCLIN, MAIS BON...

ET ALORS?



COMBIEN DE VIE IL ME RESTE ?

AVANT DE DÉRAPER, DOCTEUR.

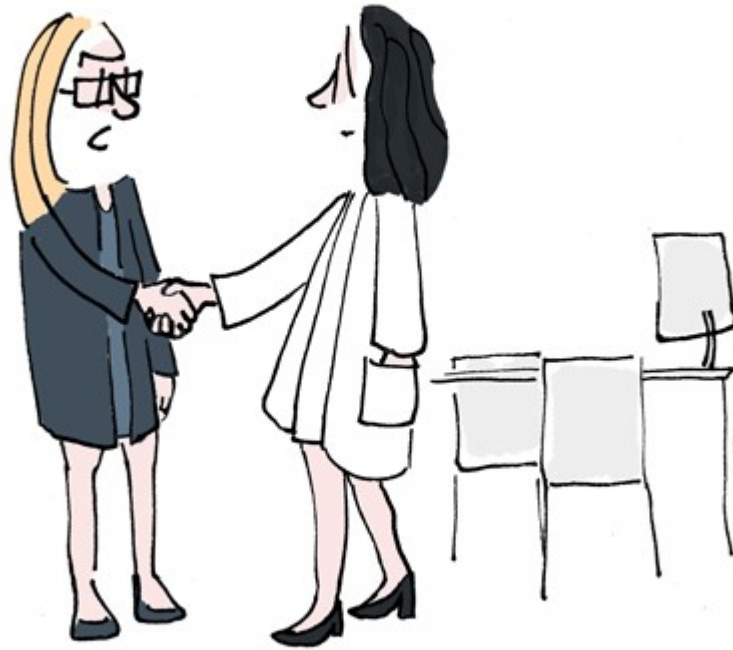
VOTRE VIE N'EST PAS EN PÉRIL.

JE... JE NE SAIS PAS.



ELLE S'EST LEVÉE

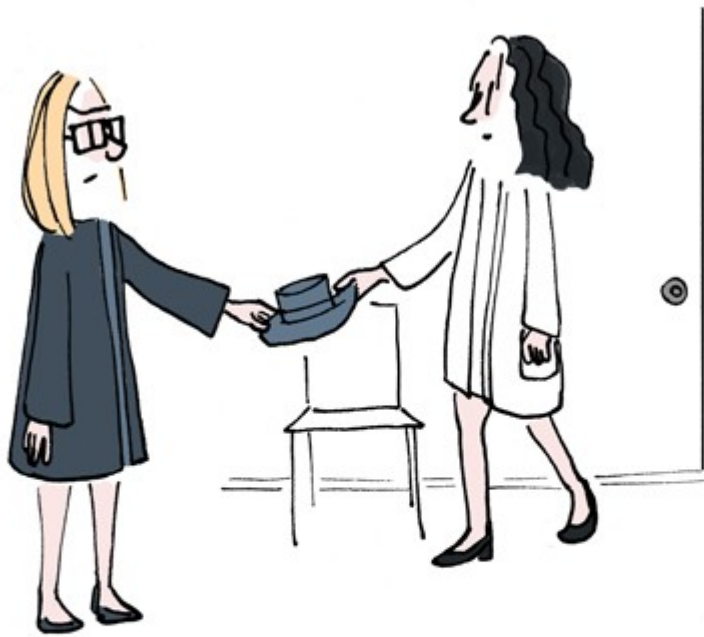
MERCI, DOCTEUR.



ET SILENCIEUSEMENT ELLE A COMMENCÉ À CHERCHER
SON CHAPEAU, QUI ÉTAIT SUR UNE CHAÎSE PRÈS DE LA PORTE.



ELLE NE LE RECONNAISSAIT PLUS.
SI ELLE AVAIT ÉTÉ LÀ, ELLE AURAIT ATTRAPÉ LA TÊTE
DE SA COPINE AU LIEU DE SON CHAPEAU? J'AI PENSÉ AU RÉCIT
D'OLIVER SACKS "L'HOMME QUI PRENAIT SA FEMME POUR UN CHAPEAU!"

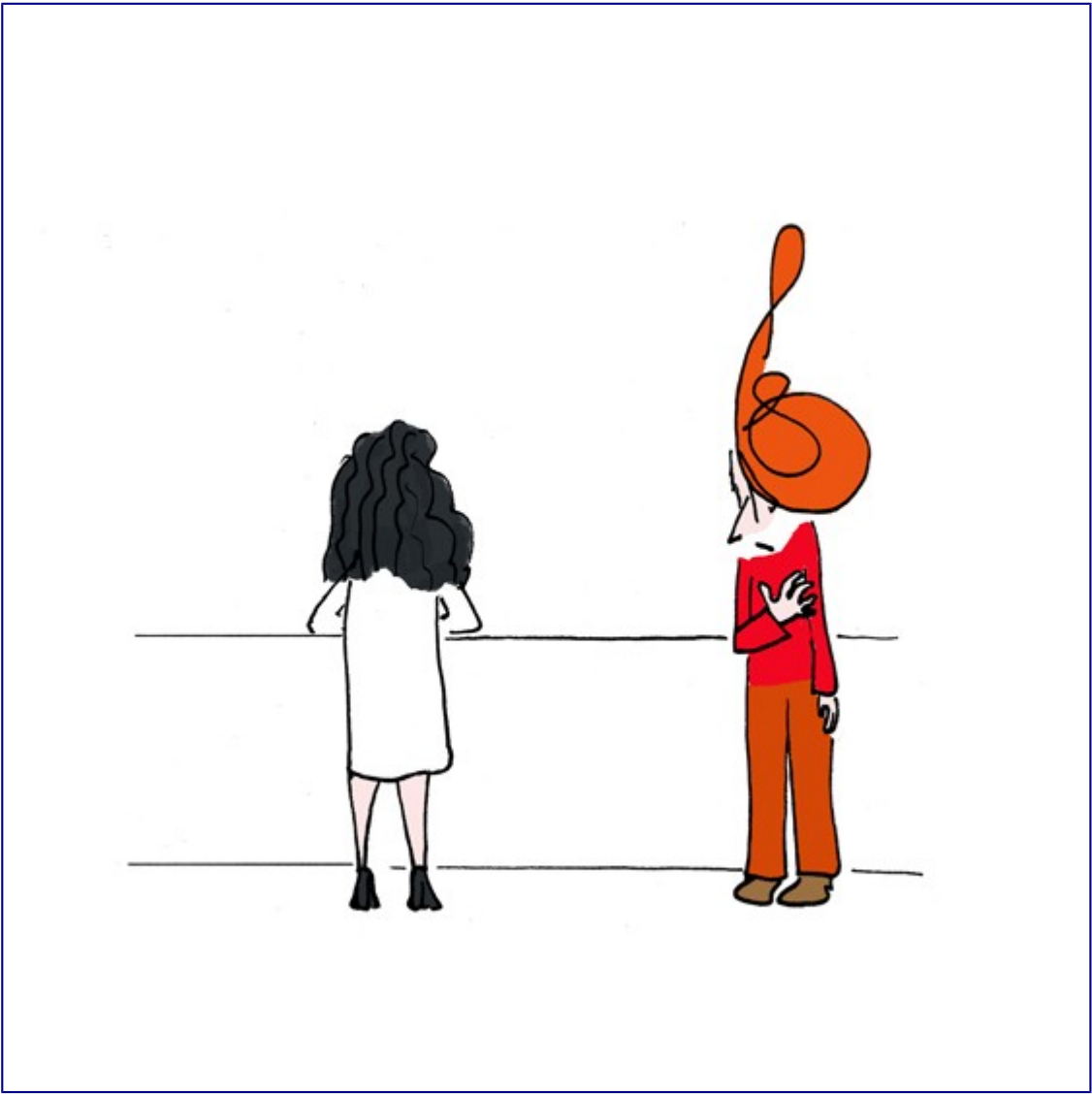


JE LUI AI TENDU SON CHAPEAU, ELLE M'A REMERCIÉ
D'UN REGARD NOIR, ENTRE LA RAGE ET LA HONTE.
ELLE N'ACCEPTAIT PAS SA MALADIE ET ELLE AVAIT RAISON.

SI ELLE L'AVAIT ACCEPTÉE, ELLE SERAIT PEUT-ÊTRE
DEPUIS LONGTEMPS DÉPENDANTE.



JE N'AI PAS DE PREUVES SCIENTIFIQUES, MAIS JE CROIS QUE CEUX
QUI S'EN SORTENT LE MIEUX SONT LES COMBATTANTS EN COLÈRE.



TO DEVRAIS TE METTRE PLUS SOUVENT
EN COLÈRE, FIAMMA.



C'est pas rigolo. Attention: les cas d'alzheimer précoces en France sont environ 55.000 et augmentent de façon notable.